

SERVER

Server CyberCo.P.



MYSUI SRL

Via F. M. Malfatti, 65

02100 Vazia Rieti - Italy -

Ph: +39.0746.2299.1 - Fax: +39.0746.2299.22

info@mysui.com

www.mysui.com



Indice generale

Introduzione.....	3
Installazione.....	4
<i>Figura 1 - Impostazioni generali</i>	5
<i>Figura 2 - Interfaccia principale</i>	5
Interfaccia principale.....	6
<i>Figura 3 - Visualizzazione dei messaggi ricevuti</i>	6
<i>Figura 4- Visualizzazione dei messaggi inviati</i>	7
<i>Figura 5 - Invio di un messaggio alla postazione 3</i>	7
Impostazione di una sessione.....	8
<i>Utente generico</i>	8
<i>Figura 6 - Impostazione di una sessione prepagata</i>	8
<i>Utente registrato</i>	9
Gestione delle postazioni.....	10
<i>Figura 7 - Aggiornamento dello stato della postazione</i>	10
Gestione dei pagamenti e degli scontrini.....	12
<i>Figura 8 - Gestione scontrini e pagamenti</i>	13
Gestione degli utenti.....	14
<i>Figura 9 - Gestione degli utenti</i>	14
<i>Figura 10 - Visualizzazione del profilo di un utente registrato</i>	15
Gestione delle statistiche.....	16
<i>Figura 11 - Visualizzazione delle statistiche</i>	16



Introduzione

Il software CyberCo.P. permette la gestione delle postazioni presenti negli Internet Point che comprende:

- differenziazione tra utenti generici ed utenti registrati;
- tassazione a consumo o prepagata;
- conteggio al secondo o a scatto definito dall'operatore;
- gestione del costo delle stampe in bianco e nero o colore, sia di stampanti locali che di rete;
- gestione personalizzata del profilo tariffario per gli utenti registrati.

Gli utenti registrati possono decidere, in base alla modalità scelta, come e quando regolarizzare la propria posizione economica, essendo la loro attività registrata in un database e quindi richiamabile in qualsiasi momento.



Installazione

Dopo aver completato l'installazione, il software deve essere lanciato per poter essere registrato dai tecnici di Mysui S.r.l.. Per far questo si deve procedere nel seguente modo:

1. Avviare VNCServer (vedere documento di installazione sul cd fornito);
2. Contattare Mysui S.r.l. per fornire il numero di serie che accompagna il cd;
3. Al termine dell'attività di attivazione da parte di Mysui S.r.l., CyberCo.P. richiede l'impostazione della password per la gestione delle licenze, intesa come numero massimo di postazioni installabili nell'Internet Point;

Si devono, poi, impostare i parametri minimi di funzionamento (Figura 1):

1. Nella sezione TCP selezionare l'indirizzo IP e la porta ai quali i client devono connettersi;
2. Se si vogliono stampare scontrini, impostare la porta alla quale è collegata la stampante ed il numero di colonne supportate dalla stessa;
3. Impostare il costo delle stampe, differenziato tra bianco e nero e colore, valido solo per gli utenti generici;
4. Impostare il costo orario in euro della connessione per gli utenti generici;
5. Selezionare, nel caso di tassazione a scatti, la durata di un singolo scatto in minuti;
6. Impostare il numero di licenze massimo, questa voce è accessibile solo dopo aver digitato la password impostata durante la procedura di installazione;
7. Premere il tasto con il segno di spunta verde e riavviare il software per rendere operative le impostazioni effettuate.

A questo punto si possono avviare i client per eseguire la procedura di installazione. I nuovi client, che si auto installano, compaiono nella parte sinistra della finestra principale (Figura 2), nella sezione gestione postazioni.



Figura 1 - Impostazioni generali

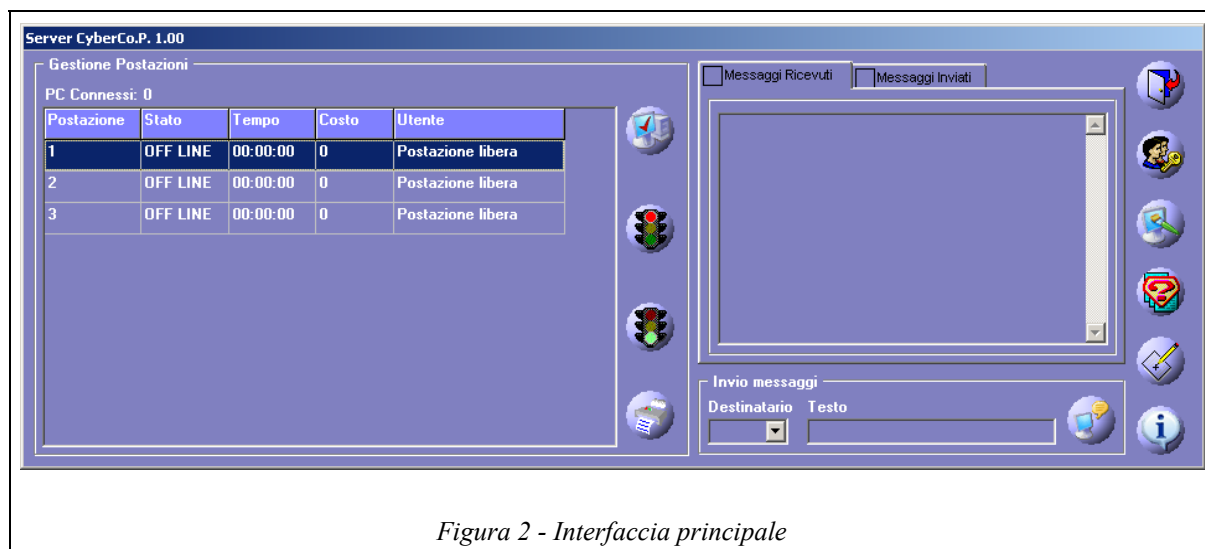


Figura 2 - Interfaccia principale

Interfaccia principale

L'interfaccia principale del software CyberCo.P. (Figura 2) è logicamente divisa in tre parti:

1. Gestione postazioni;
2. Invio e ricezione messaggi;
3. Impostazioni generali.

La prima sezione fornisce una rapida visuale dello stato delle postazioni, degli utenti connessi e delle relative tassazioni.

I quattro pulsanti sul lato destro hanno i seguenti significati:

- Impostazione sessione utente generico;
- Blocco della postazione selezionata;
- Sblocco della postazione selezionata;
- Gestione pagamenti e scontrini per la postazione selezionata.

La seconda sezione permette l'invio e la visualizzazione dei messaggi inviati e ricevuti (Figura 3 e Figura 4). La visualizzazione è divisa in messaggi ricevuti e messaggi inviati, ogni messaggio presenta un'intestazione corrispondente al mittente o al destinatario (Figura 3 e Figura 4).

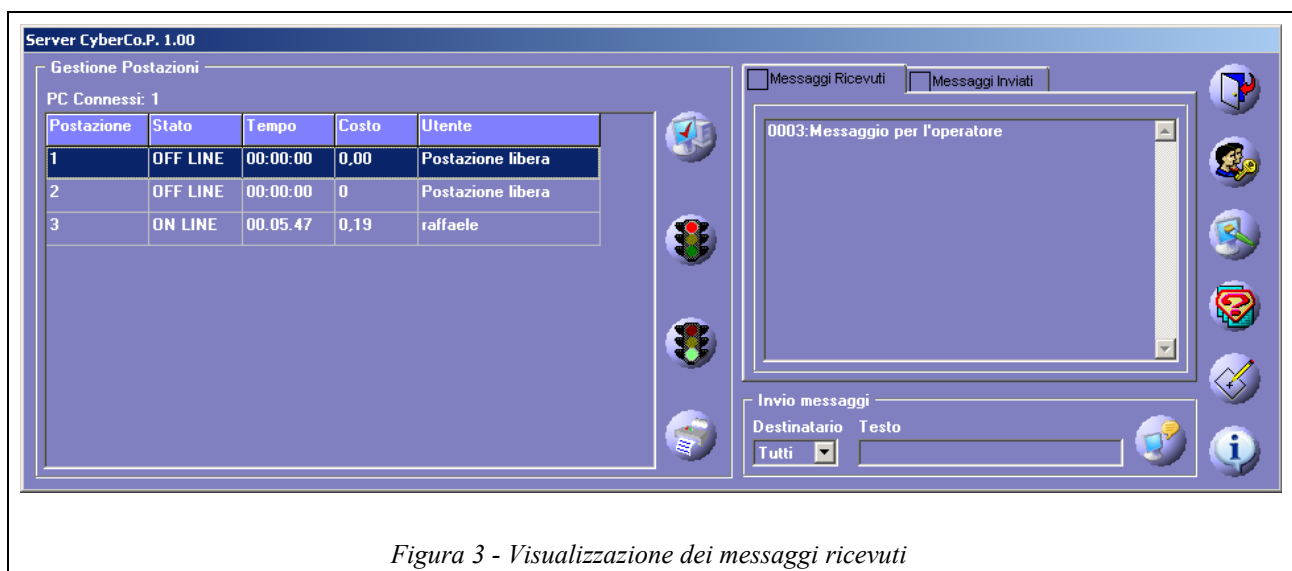


Figura 3 - Visualizzazione dei messaggi ricevuti

Per inviare un messaggio, digitare il testo nello spazio preposto, selezionare la postazione desiderata oppure selezionare Tutti come destinatario per inviare il messaggio a

tutte le postazioni contemporaneamente e premere il tasto di invio (Figura 5).



Figura 4- Visualizzazione dei messaggi inviati

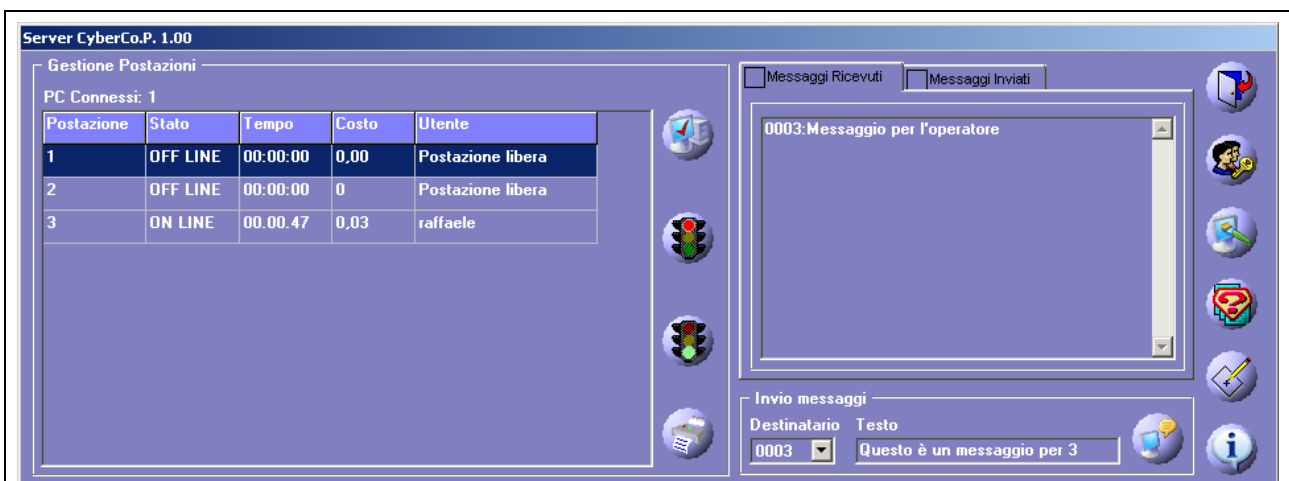
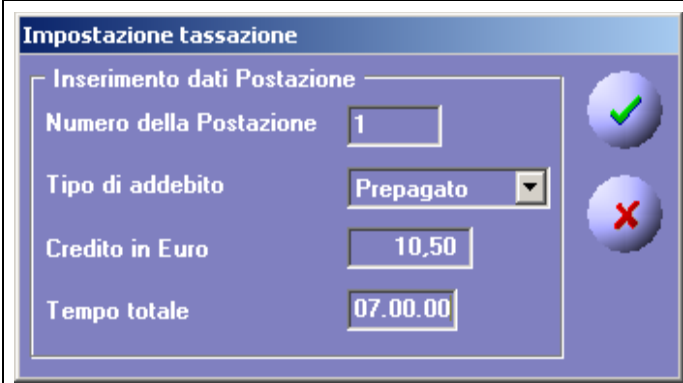


Figura 5 - Invio di un messaggio alla postazione 3

Impostazione di una sessione

Utente generico

Per abilitare una postazione all'uso da parte di un utente generico, premere il tasto di impostazione sessione utente generico, impostare la tipologia di tassazione e nel caso di prepagato, impostare il credito massimo o il tempo massimo (Figura 6).



Impostazione tassazione

Inserimento dati Postazione

Numero della Postazione	<input type="text" value="1"/>	✓
Tipo di addebito	<input type="text" value="Prepagato"/>	✗
Credito in Euro	<input type="text" value="10,50"/>	
Tempo totale	<input type="text" value="07.00.00"/>	

Figura 6 - Impostazione di una sessione prepagata

Dopo aver impostato il tipo di tassazione, l'utente deve effettuare l'accesso alla postazione senza digitare username e password.

Se l'operatore non esegue questa operazione, l'utente riceve un avviso di username o password errate al tentativo di accesso.



Utente registrato

Per abilitare una postazione all'uso da parte di un utente registrato, è sufficiente abilitare la postazione, nel caso in cui non fosse già libera, premendo il tasto con il semaforo verde, a questo punto l'utente deve effettuare l'accesso alla postazione digitando username e password.

Se l'operatore non abilita la postazione, l'utente riceve un avviso di username o password errate al tentativo di accesso. L'utente registrato riceve lo stesso messaggio se il proprio credito, nel caso di prepagato, è esaurito oppure se sbaglia nell'inserire le proprie credenziali.

Gestione delle postazioni

La sezione gestione postazioni, riporta per ogni postazione installata le seguenti informazioni:

1. Postazione, numero della postazione Internet;
2. Stato, indicazione sullo stato della postazione che può essere ON LINE se un utente la sta utilizzando, o OFF LINE se una sessione è terminata;
3. Tempo, indicazione in ore minuti e secondi del tempo trascorso o del tempo residuo, informazione che varia in base al profilo tariffario scelto dall'utente;
4. Costo, indicazione in euro del debito accumulato o del credito residuo, l'informazione varia in base al profilo tariffario scelto dall'utente;
5. Utente, nome dell'utente nel caso di utente registrato o indicazione di utente generico, impostato a postazione libera quando è in attesa dell'avvio di una sessione (Figura 7).

Ogni postazione che si trova nello stato di ON LINE, aggiorna ogni minuto il server sullo stato del tempo e del costo della sessione, di conseguenza la riga relativa alla posizione viene aggiornata (Figura 7).



Figura 7 - Aggiornamento dello stato della postazione

Una postazione, che si trova nello stato di ON LINE, può essere bloccata dall'operatore tramite la pressione del tasto con il semaforo rosso. L'utente riceve immediatamente il



messaggio di fine sessione ed la riga corrispondente si aggiorna con il consumo attuale della postazione. L'utente non può riutilizzare la postazione finché l'operatore non provvede a riabilitarla.



Gestione dei pagamenti e degli scontrini

Alla chiusura di una sessione, CyberCo.P. registra il totale finale nel database, sia che si tratti di un utente generico che registrato.

Per attivare la gestione dei pagamenti si può procedere in due modi equivalenti:

1. Fare doppio clic sulla riga relativa alla postazione della quale si vogliono visualizzare le sessioni non ancora incassate o della quale si vogliono stampare gli scontrini;
2. Premere il tasto di stampa di gestione dei pagamenti e degli scontrini.

Una qualsiasi delle suddette azioni fa comparire la finestra di gestione dei pagamenti e scontrini (Figura 8).

Questa finestra elenca le sessioni non ancora incassate e fornisce le seguenti indicazioni:

1. Indice, numero progressivo assegnato dal database ad ogni sessione;
2. Data, indicazione della data di chiusura della sessione;
3. Ora, indicazione dell'ora di chiusura della sessione;
4. Costo, totale in euro della spesa;
5. Stampe, totale in euro delle stampe effettuate dall'utente durante la sessione;
6. Utente, nome dell'utente che ha utilizzato la postazione.

Nella sezione inferiore è visualizzata un'anteprima dello scontrino, alla sua destra è riportato il totale complessivo e l'eventuale resto in caso di prepagato.

Per stampare uno scontrino si deve selezionare la riga desiderata e premere il tasto di stampa.

Per incassare una sessione, selezionare la riga desiderata e premere il tasto di incasso.

È importante notare che, una volta incassata una sessione, non è più possibile stamparne lo scontrino.

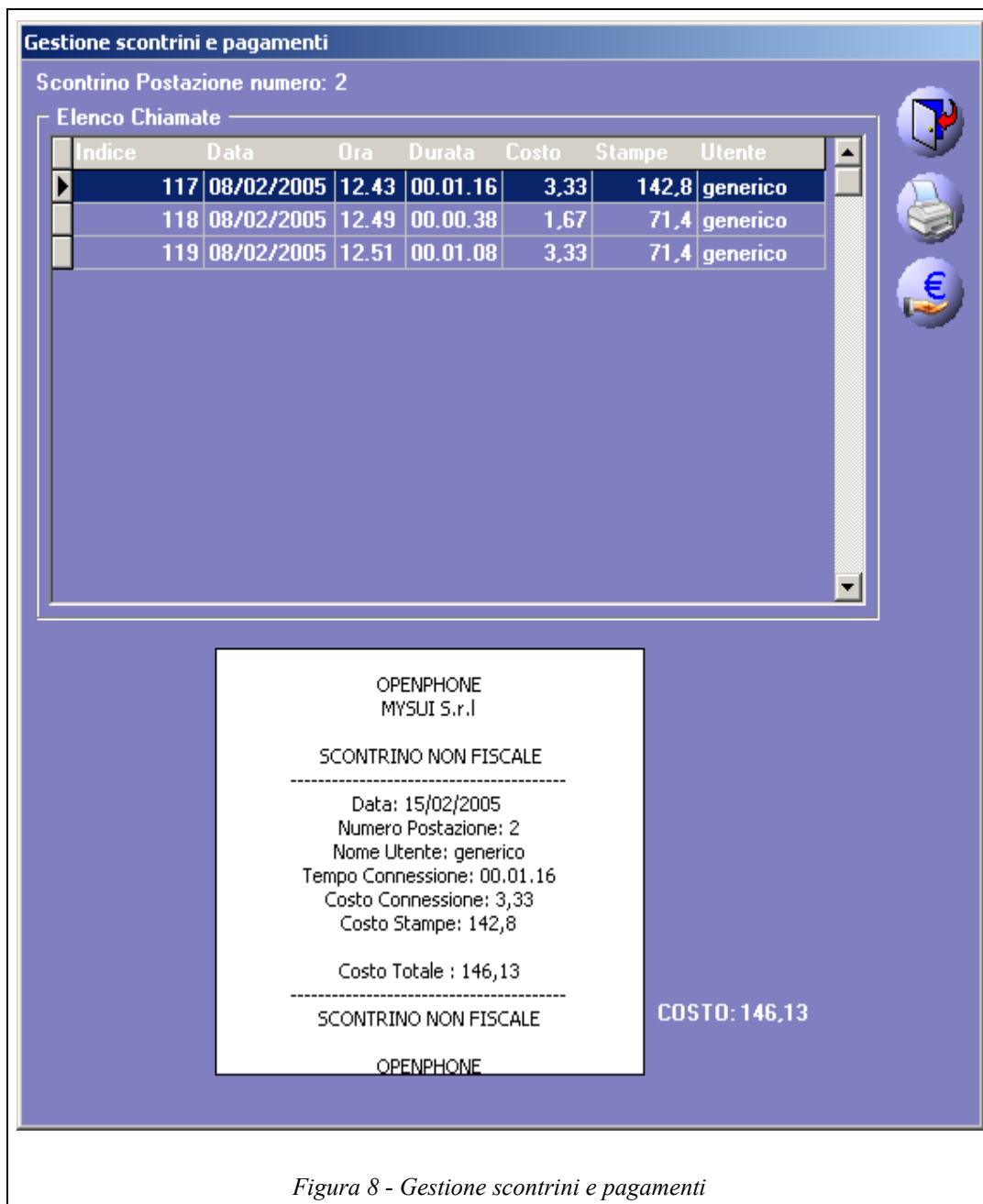


Figura 8 - Gestione scontrini e pagamenti

Gestione degli utenti

Tramite il pulsante di gestione degli utenti, presente nella sezione destra dell'interfaccia principale, si possono eseguire le seguenti azioni:

- Inserimento di un utente;
- Cancellazione di un utente;
- Modifica di un utente;
- Assegnazione del tipo di tassazione o del credito in caso di prepagato.

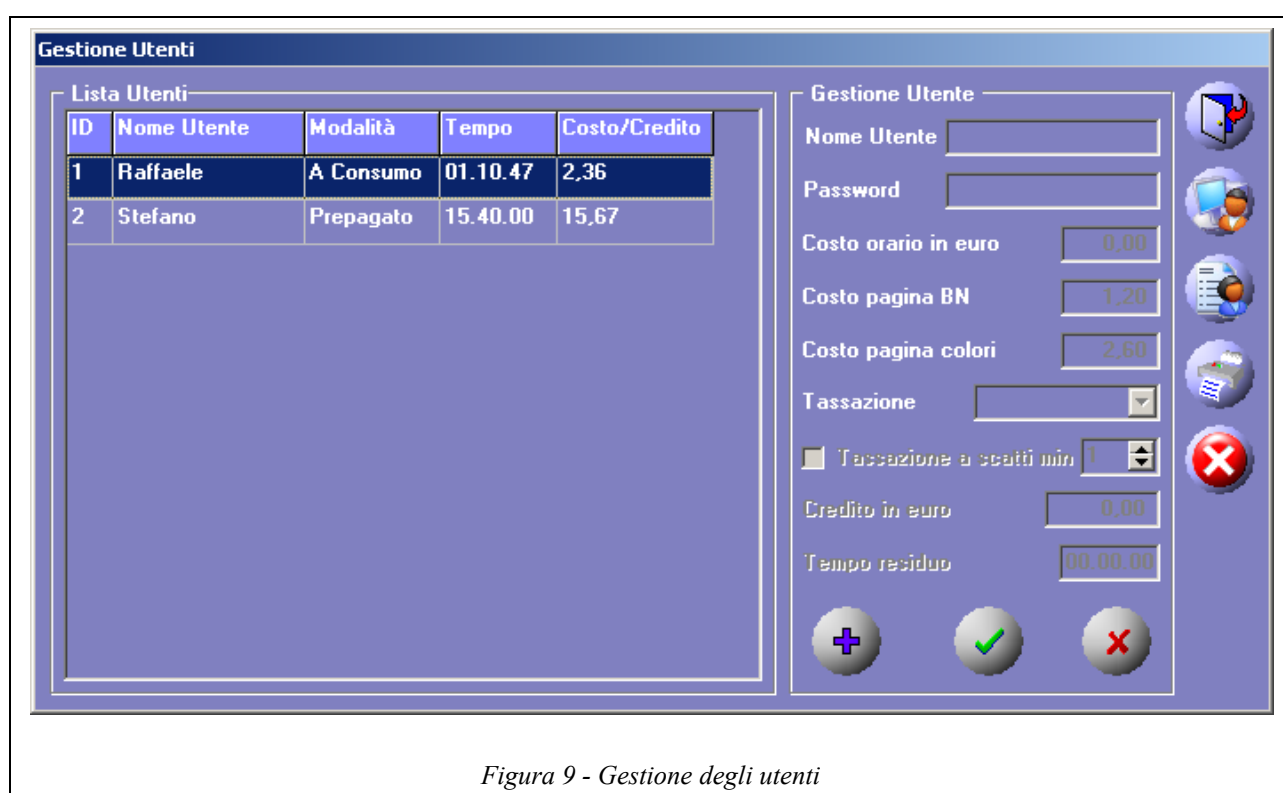


Figura 9 - Gestione degli utenti

La finestra è divisa in tre sezioni:

1. Lista degli utenti;
2. Gestione utente;
3. Tasti funzione.

Nella prima sezione è visualizzata la lista degli utenti riconosciuti dal sistema ed un breve riassunto della loro posizione economica. Facendo doppio clic su una riga si visualizza il profilo completo dell'utente.

Nella seconda sezione si accede in diversi modi:

1. Facendo doppio clic su una riga presente nella lista degli utenti registrati;
2. Premendo il tasto di inserimento nuovo utente;
3. Premendo il tasto di modifica dell'utente.

Usando il primo metodo, equivalente al terzo, viene visualizzato il profilo completo dell'utente (Figura 10). Per rendere operative eventuali modifiche, premere il tasto con il segno di spunta verde, altrimenti per annullarle premere il tasto con la x rossa.



Figura 10 - Visualizzazione del profilo di un utente registrato

Premendo il tasto di inserimento nuovo utente, si devono inserire i dati dell'utente e definire un profilo tariffario completo. Dopo aver inserito tutti i dati si deve premere il tasto con il + blu, se si vuole annullare l'operazione premere il tasto con la x rossa.

Per eliminare un utente, selezionare l'utente dalla lista degli utenti e premere il tasto di eliminazione, a questo punto una finestra chiede la conferma dell'operazione che è definitiva e irreversibile.

Gestione delle statistiche

Tramite il pulsante di visualizzazione statistiche, si accede alla finestra di gestione delle statistiche. Da qui è possibile eseguire una serie di ricerche sul database delle sessioni sia incassate che non, in base ad una serie di parametri.

I parametri, impostabili dall'operatore per raffinare la ricerca, sono i seguenti:

1. Data, impostazione di un periodo temporale nel quale effettuare la ricerca;
2. Utente, possibilità di filtrare le sessioni in base all'utente;
3. Stato chiamata, filtrare le sessioni in base allo stato di pagata o non pagata;
4. Numero PC, selezionare le sessioni effettuate da una singola postazione;

Per effettuare la ricerca, dopo aver impostato uno o più parametri, tra quelli sopra descritti, premere il tasto di ricerca. Il risultato della ricerca viene mostrato nella sezione inferiore della finestra e si distingue in un riassunto che indica il numero di sessioni trovate, il loro costo e quello delle stampe e in una lista che mostra tutti i dettagli.

The screenshot shows a software window titled "Statistica". It contains several filter sections: "Data" with "Data Iniziale" (01/02/2005) and "Data Finale" (15/02/2005); "Utente" with a dropdown menu set to "generico"; "Stato Chiamata" with checkboxes for "Pagate" (unchecked) and "Non Pagate" (checked); and "Numero PC" with a checkbox (unchecked) and a spinner box set to "1". There are two circular buttons on the right: a search icon and a green checkmark icon. Below the filters, a summary line reads: "Connessioni Totali: 8", "Totale connessioni in €: 12,92", and "Totale stampe in €: 288,36". Below the summary is a table with the following data:

Indice	Data	Ora	NumeroPC	Tempo	Costo	Stampe	Utente	pagata
117	08/02/2005	12.43	2	00.01.16	3,33	142,8	generico	N
118	08/02/2005	12.49	2	00.00.38	1,67	71,4	generico	N
119	08/02/2005	12.51	2	00.01.08	3,33	71,4	generico	N
128	14/02/2005	14.18	3	01.26.57	2,4	2,76	generico	N
129	14/02/2005	14.21	3	00.01.24	0,4		generico	N
130	14/02/2005	14.22	3	00.01.26	0,04		generico	N
131	14/02/2005	14.39	3	00.15.44	0,39		generico	N
132	14/02/2005	15.34	3	00.54.25	1,36		generico	N

Figura 11 - Visualizzazione delle statistiche